



PŘÍLOHA Č. 4 – POŽADAVKY JEDNOTLIVÝCH INSTITUCÍ NA STUDIÍ

Požadavky města

- Vyčlenění kapacity pro bydlení: pro seniory včetně zajištění dostupných služeb v objektu.
- Vyčlenění kapacity pro bydlení: pro zaměstnance Krajské zdravotní, a.s. (kombinace bytových jednotek 1+1 či 2+0, 2+1, 3+1).
- Vyčlenění prostor v objektu pro náhradní vyučovací prostory např. při rekonstrukcích škol.

Požadavky Pečovatelské služby

- Pečovatelská služba Ústí nad Labem, příspěvková organizace sídlí v současnosti v pronajatých prostorách, které jsou již nevyhovující a neumožňují rozvoj organizace. Prostory v budově UJEP v Hoření ulici by byly pro poskytování terénní sociální služby vyhovující, bez nutnosti velkých investic.
- Organizace potřebuje pro svoji činnost: min. 7 kanceláří pro celkem 10 zaměstnanců (1x ředitelka, 1 x vedoucí sociálního úseku, 1x ekonom, 2 x sociální pracovníce, 1 mzdová účetní, 1x provozní pracovníce); 1 velký kancelářský prostor pro 25 pečovatelek; 2 místnosti pro Poradnu pro domácí pečující; 2 místnosti pro sklad kompenzačních pomůcek; 1 místnost pro sklad provozní; 1 místnost pro prádelnu; 1 místnost pro archiv
- Pro výše uvedené účely by pro Pečovatelskou službu Ústí nad Labem, p.o. byly vhodné prostory v přízemí, které nyní využívá DDM Ústí nad Labem a celé 1. patro. Stěhování by se mohlo uskutečnit na konci 1. pololetí roku 2021.
- Další možnosti využití prostor v UJEP Hoření: **Kuchyň + jídelna** = Využití pro vaření obědů pro Pečovatelskou službu Ústí nad Labem p.o. V současné době teplé obědy organizace odebírá z Domovů pro seniory. Vývařovna by mohla být využita i pro vaření stravy pro domovy pro seniory, které nemají vlastní kuchyň. Zároveň by zde mohla být jídelna pro strážníky z řad seniorů z terénu. **Vybudování pobytové odlehčovací služby** = V budově by bylo možné vybudovat pobytovou odlehčovací službu, která v Ústí nad Labem není a dlouhodobě chybí. Klienti této služby musí za touto potřebnou sociální službou do jiných měst (např. Lovosice). Potřeba zajištění pobytové odlehčovací služby je souladu s Komunitním plánem péče na období 2018 – 2021 města Ústí nad Labem i s Akčním a Střednědobým plánem rozvoje sociálních služeb Ústeckého kraje.
- Kuchyň i odlehčovací službu by mohla provozovat Pečovatelská služba Ústí nad Labem p.o., či jiná organizace.
- Pokud bude objekt využit pro bydlení pro seniory, všechny potřebné služby určené seniorům tak budou soustředěny na jednom místě.
- Velkou výhodou je i umístění DDM Ústí nad Labem v tomto objektu. Nabízí se tak i možnost propojení aktivit obou organizací.

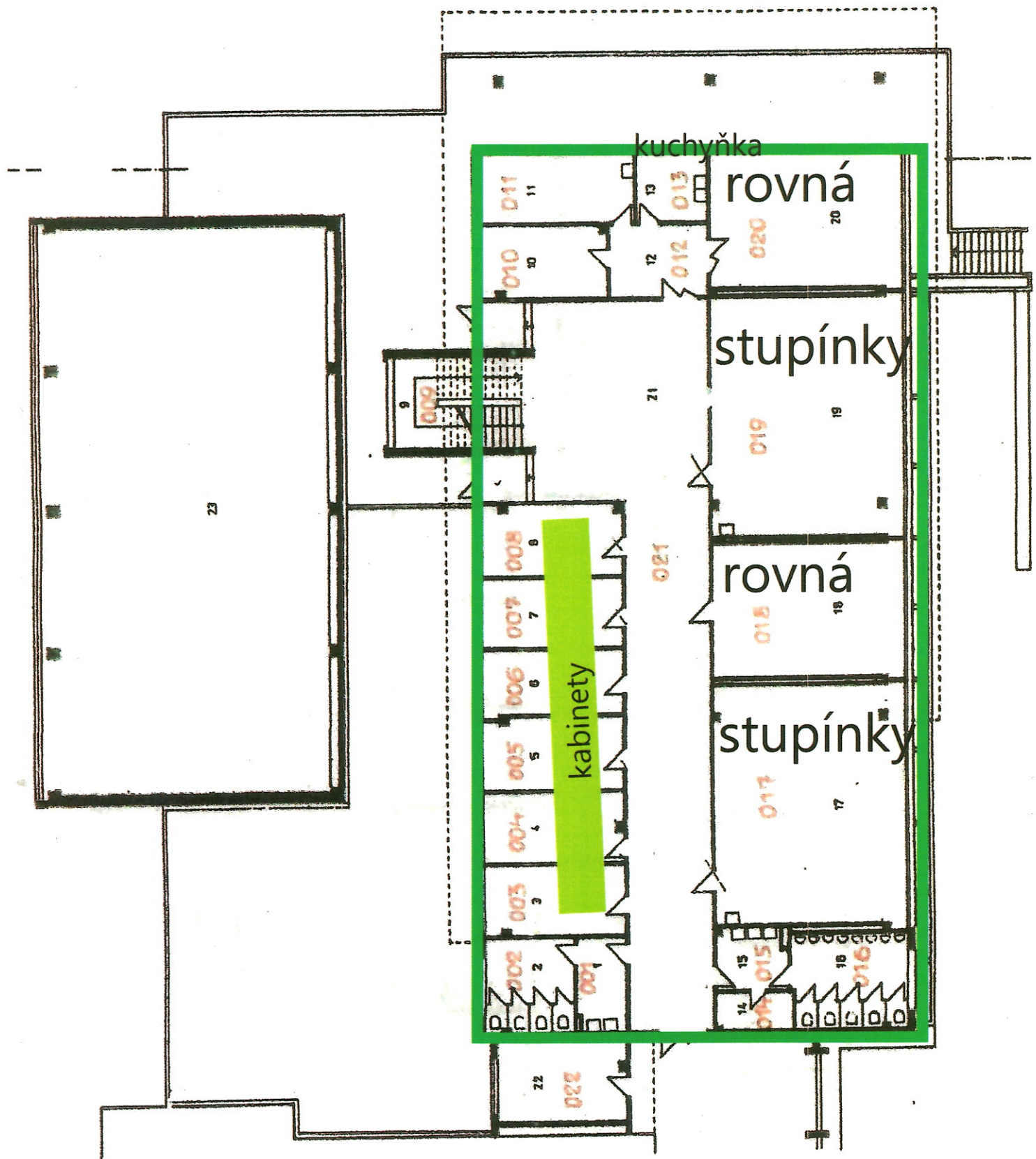
Požadavky Metropolnetu a.s.

- Společnost Metropolnet a.s. má v objektu instalované technologie záložního bodu optické sítě. Objekt Hoření důležitým uzlem z hlediska optických tras a jejich topologie v rámci města. Objekt je tzv. „zaokruhován“, což je jeho primární výhoda například oproti ÚMO Severní Terasa.
- Z toho vyplývá požadavek na trvalé umístění některých páteřních technologií ve stávajícím smluvním prostoru Metropolnet.
- V případě jakékoli rekonstrukce objektu pro účely bydlení (administrativní budovy) počítat v rámci celého objektu s horizontálním rozvodem na každém patře, zakončeným dvojjádrnou v každé kanceláři / bytě / pokoji. Ten může být využit pro poskytnutí konektivity jak TV, tak internetu.

Požadavky Domu dětí a mládeže.

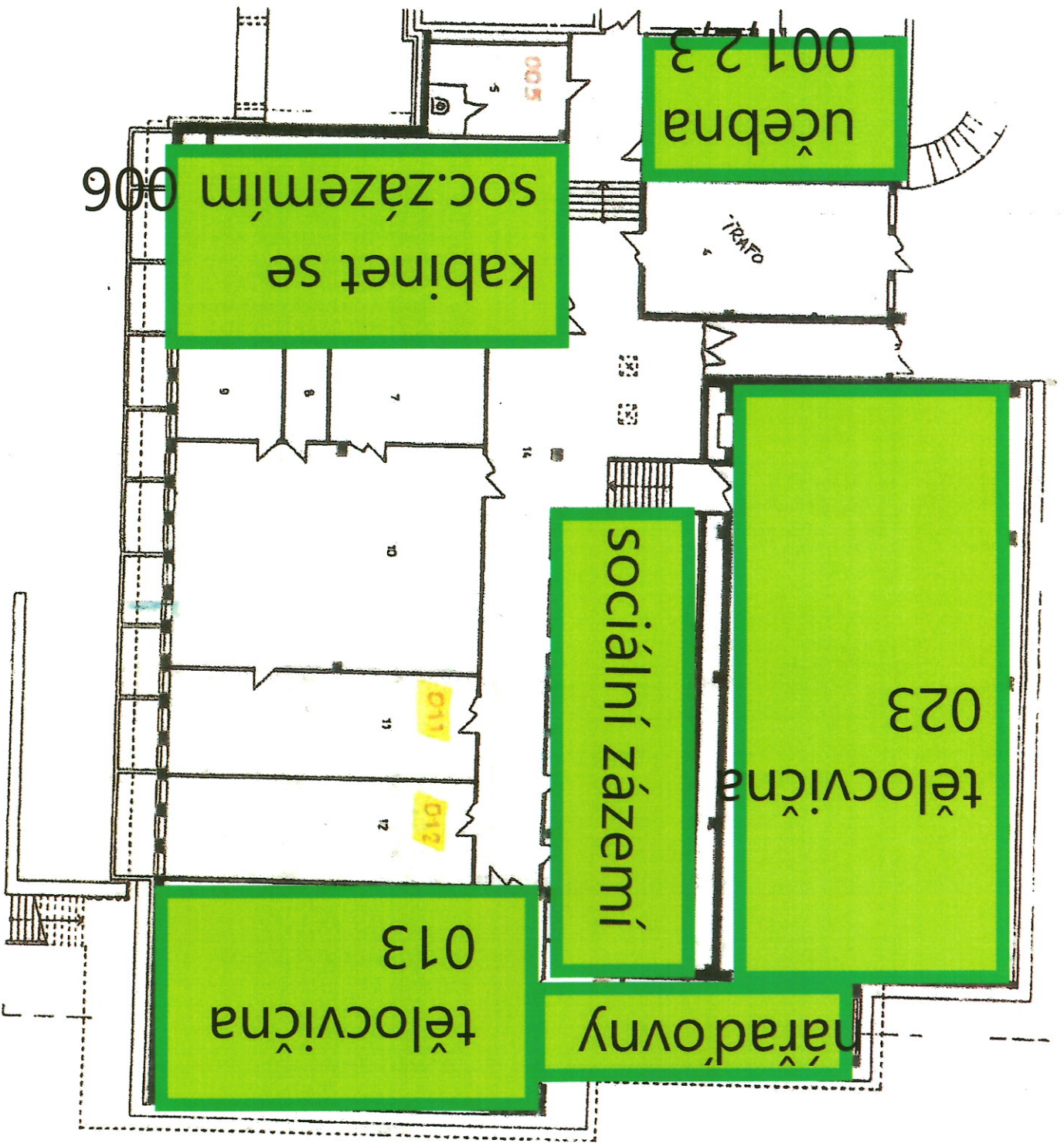
- Zapracování požadavků Domu dětí a mládeže dle uvedených výkresů viz níže, přičemž platí následující požadavky:
- Využití přichází v úvahu až po vystěhování UJEP z objektu; řada prostor může být do budoucna využita nejen pro DMM ÚL, ale také pro jiné uživatele objektu (senioři, matky s dětmi,...), podporujeme různé činnosti a aktivity, které propojí různé generace či rodiny, v prostorách se mohou scházet i další lidé, např. pěvecký sbor apod.
- V navrhovaných prostorách jsou již učebny a tělocvičny, které např. svou výškou stropů plně odpovídají požadavkům hygieny, protože v ostatních patrech výška z hlediska požadavků hygieny nevyhovuje. Jedná se především o budovu B, které je z hlediska požadavků hygieny vhodná a navíc je svým způsobem od ostatních prostor oddělená, což je pro školské zřízení výhodné.
- Ihned při služebním vstupu (z venku) je vpravo učebna se 3 sklady (zelené orámování – 1pp). Tu bychom rádi využili pro výuku polytechniky (jedná se i těžší stroje, které by se tak nemusely stěhovat do patra). Naproti jsou učebny, které nevíme, za budou využití, měli bychom o ně také zájem (jedná se o učebny zbarvené do oranžova).
- Část budovy B – 1.P.P. – zelené orámování a vybarvení ploch – tyto prostory jsou pro činnost DDM ÚL velmi vhodné a budou maximálně využity. Budou sloužit i těm, které budou v objektu ubytovány.
- Část budovy B – 1.N.P. – zájem máme o celé patro. Jedná se o velmi vhodné prostory pro zájmové vzdělávání. Výhodou jsou i kabinety a sklady pomůcek.
- Část budovy B – 2.N.P. – zájem máme o celé patro. Vhodné učebny, odzvučené učebny mohou sloužit pro audio studio a také pro výuku hudebních kroužků. Jinak učebny sloužily především pro techniku a technické obory.
- Aula – není ve výkresech, ale rádi bychom ji využívali na velké akce i na školící aktivity, bude využita i pro další účely a ubytované.
- Prostory bude užívat naše zařízení pro zájmové vzdělávání v kroužcích i pro veřejnost – otevřené díly apod. Hlavními uživateli budou Technické kluby Ústí nad Labem při DDM, oddělení techniky DDM a SCÚK (Stacionární centrum Ústeckého kraje – je při DDM a podporuje pedagogii v oblasti IT, robotiky, techniky apod.).

ČÁST BUDOVY „B“ 1.N.P.



Předmětem věcného břemene užívání nebytových prostor jsou místnosti označené červeným trojmístným číslem

Popis místností v tabulce Část „B“ 1.n.p. na str. 11.



Předmětem věcného břemene užívání nebytových prostor jsou místnosti označené červeným trojmístným číslem Část „B“ 1.p.p. na str. 10. a str. 11. Popis místnosti v tabulce