

REGIONÁLNÍ PRACOVISŤE
SPRÁVA CHKO ČESKÉ STŘEDOHOŘÍ
Michalská 260/14
412 01 Litoměřice
tel.: +420 951 424 301
e-mail: ceske.stredohori@nature.cz
www.nature.cz
DS: 6npdyiv

3+1 architekti s.r.o.
Slavíčkova 269/1
Klíše
400 01 Ústí nad Labem
DS: rannzhi

NAŠE ČÍSLO JEDNACÍ: SR/0834/UL/2024-2

VYŘIZUJE: Mikolášková

DATUM: 28. 6. 2024

Věc: Odborné vyjádření ke stavebním úpravám objektu č.p. 1431/3 ul. Kamenná, p.p.č. 3241/18 a 3241/98 v k.ú. Střekov

Agentura ochrany přírody a krajiny ČR, regionální pracoviště Správa chráněné krajinné oblasti České středohoří (dále jen „Agentura“), jako orgán ochrany přírody podle ustanovení § 75 odst.1 písm. d) příslušný dle ust. § 78 odst. 1 zákona č. 114/1992 Sb. o ochraně přírody a krajiny v platném znění (dále jen zákon) na základě žádosti společnosti 3+1 architekti s.r.o., Slavíčkova 269/1, 400 01 Ústí nad Labem - Klíše, IČ: 07618891, zastoupené Ing. arch. Pavlem Pláničkou, přijaté dne 1. 5. 2024, vydává dle § 65 zákona jako dotčený orgán podle ust. § 136 zákona č. 500/2004 Sb., správní řád, v platném znění (dále jen správní řád) ve spojení s částí IV správního řádu a § 90 odst. 16 zákona, toto

ODBORNÉ VYJÁDŘENÍ

Žadatel žádá o vyjádření k plánovaným stavebním úpravám objektu Kamenná č. p. 1431/3 z důvodu možného konfliktu stavby se synantropními druhy živočichů.

Po vyhodnocení podkladů dodaných žadatelem (projektová dokumentace) a provedeném místním šetření Agentura uvádí následující. Dotčený objekt se nachází v zastavěném území obce ve IV. zóně CHKO. Jedná se o panelový objekt (železobetonová konstrukce) o třech blocích, z nichž dva jsou přízemní a jeden o dvou podlažích. Střecha je plochá. Větrací otvory jsou opatřeny čtvercovými mřížkami, které místy chybí. Původní využití objektu byla mateřská škola a jesle, nyní je opuštěný. Objekt je umístěn uprostřed oplocené zahrady se spoustou keřů a stromů, momentálně neobhospodařované.

Cílem záměru je rekonstrukce vnitřních prostor za účelem modernizace budovy a zajištění nových účelů využití (služby, vzdělávání). Stěny objektu budou zatepleny extrudovaným polystyrenem, dojde k rekonstrukci střech (nižší bloky budou ozeleněny), výměně výplní (budou vybourány meziokenní pilíře). Realizace stavby je plánována na období 2025 – 2026.

Při místním šetření bylo zjištěno, že kromě chybějících krytek u některých větracích otvorů jsou na stěnách ještě další poškození, která nabízejí potenciální úkryty netopýrům nebo ptákům. Otvory ve fasádě byly zřejmě vyklovány do původní zateplovací vrstvy. Do jednoho z těchto otvorů bylo pozorováno zaletování vrabce domácího (*Passer domesticus*) – obr. 5, je zde pravděpodobné zahníždění. Otvory tohoto charakteru mohou být využívány i netopýry (v letním i zimním období) a dále dalšími druhy ptáků, např. sýkormi (vhodné v místech otevřených větracích otvorů). Hníždění rorýsů zde potvrzeno nebylo a vzhledem k charakteru a umístění stavby ani není pravděpodobné.

U staveb podobné konstrukce se často objevují živočichové i pod oplechováním (zejména šterbinové druhy netopýrů). Proto je nezbytné, dbát při rekonstrukci zvýšené opatrnosti i v těchto místech.

Vzhledem k využívání úkrytů živočichy je nutné dodržet ochranná opatření a před rekonstrukcí fasády je ošetřit přechodnou uzávěrou. Není vyloučeno, že i další skuliny mohou využívat k hníždění ptáci nebo obývat netopýři.

Z důvodu výše uvedených zjištění **Agentura stanovuje** tyto podmínky:

- 1) Práce nezasahující do obálky a střechy objektu mohou být realizované bez časového omezení.
- 2) **Práce na fasádě objektu v místech poškození a chybějících větracích mřížek budou zahájeny mimo hnízdní sezónu (září - březen), místa budou zajištěna před případným zazedněním živočichů instalací jednosměrné uzávěry (viz příloha).**
- 3) V předstihu před zahájením rekonstrukce fasády bude použita aplikace jednosměrných uzávěr, jejichž použití je zde možné **pouze v období od 1.9. do 31.10.** nebo **v průběhu března**. Po odstranění těchto přechodných uzávěr musí dojít k uzavření nebo odstranění otvorů, aby nedošlo k jejich opětovnému osídlení ještě před zahájením stavby.
- 4) Prováděná **opatření budou dokumentována** fotograficky, zápisem do stavebního deníku tak, aby bylo možno následně doložit jejich realizaci podle podmínek a její splnění v daných obdobích.
- 5) **Termín zahájení prací** bude z důvodu umožnění kontroly oznámen předem na adresu eva.mikolaskova@nature.cz.
- 6) V případě, že by po zahájení nebo v průběhu stavby došlo k náhodnému nálezu úkrytů s hnízdícími ptáky nebo výskytem netopýrů, je nutno neprodleně kontaktovat pracovníka Agentury (Mgr. Eva Mikolášková, eva.mikolaskova@nature.cz, tel. 730 588 068), se kterým bude situace vyřešena.
- 7) Pokud dojde v budoucnu k rekonstrukci zahrady, případné kácení stromů, mýcení keřů a další zásahy, je vhodné omezit do stejného termínu jako v bodě 3. Vzhledem k situování zahrady uprostřed zástavby a jejímu delšímu ponechání ladem je velmi pravděpodobné, že se stala významnou oázou drobných živočichů (ptáci, ježci, slepýši apod.).

Přílohy: návod na jednosměrnou uzávěru a fotodokumentace objektu

Otisk úředního razítka

(podepsáno elektronicky)

Mgr. Jiří Bělohoubek

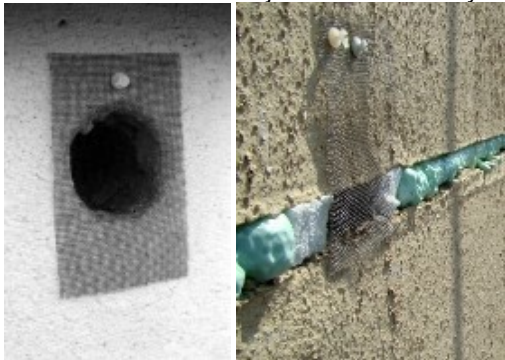
vedoucí
Oddělení sledování stavu biodiverzity
RP Správa CHKO České středohoří

Příloha 1:

Jednosměrná uzávěra je přes otvor volně splývající síťka upevněná pouze nad horním okrajem otvoru

Závěs z perlinky či drátěné sítě upevněný pouze nad otvorem. Tato přechodná jednosměrná uzávěra zajistí, že dotčené druhy mohou opustit úkryt, ale nemohou se již vrátit zpět. Uzávěru je nutné instalovat s dostatečným předstihem (minimálně týden za teplého počasí) před zahájením prací a definitivním uzavřením otvorů, aby měla zvířata čas úkryt opustit (v nepříznivém období – chladno, déšť - netopýři úkryt neopouštějí i po dobu několika dnů). Podobné opatření lze spolehlivě uskutečnit pouze v brzkém jaře nebo v období září – říjen, ve vybraných případech již během srpna.

Jednosměrná uzávěra z jemné drátěné sítě:



Připevnit lze např. pomocí hřebíčku do panelu nebo akrylátového tmelu. Spodní okraj sítě by neměl odstávat od stěny domu.

Bez dodržení doporučených postupů je opatření nefunkční!

Příloha 2: Fotodokumentace



Obr. 1: viditelné poškození fasády



Obr. 2: strakapoudem vyklovaný otvor ve fasádě – severní stěna domu



Obr. 3: další vyklovaný otvor v severní stěně v rohu okenní niky



Obr. 4: chybějící mřížky na větracích otvorech a poškozená fasáda



Obr. 5: jižní stěna domu, příklad místa, kam zaletoval vrabec domácí (pravděpodobné hnízdění) – otvor vpravo



Obr. 6: další poškození fasády na jižní straně domu