

Smlouva o Dílo

uzavřená dle zákona č. 89/2012 Sb., Občanský zákoník, ve znění pozdějších předpisů, (dále jen „Občanský zákoník“)

SMLUVNÍ STRANY

1. Statutární město Ústí nad Labem

se sídlem: Velká Hradební 2336/8, 401 00 Ústí nad Labem
Zastoupeno: PhDr. Ing. Petrem Nedvědickým, primátorem
IČ: 000 81 531
Osoba oprávněna jednat
ve věcech technických: Roman Vlček, vedoucí oddělení údržby majetku odboru dopravy a majetku Magistrátu města Ústí nad Labem
Kateřina Frišová, provozní technik oddělení údržby majetku odboru dopravy a majetku Magistrátu města Ústí nad Labem
bankovní spojení: Raiffeisenbank a. s.
číslo účtu: 5017001555/5500
(dále jen „Objednatel“ nebo „Smluvní strana“)

a

2. STAWMONT-LTM s.r.o.

zastoupená/ý: Ing. Jiřím Korandou
se sídlem: Pivovarská 141, 411 56 Bohušovice nad Ohří
IČO: 11802081
DIČ: CZ11802081

██
██
██

(dále jen „Zhotovitel“ nebo „Smluvní strana“)

uzavřely níže uvedeného dne, měsíce a roku tuto Smlouvu o Dílo na stavební práce v souladu s ustanovením § 2586 a násl. Občanského zákoníku (dále jen „Smlouva“)

Smluvní strany, vědomy si svých závazků v této Smlouvě obsažených a s úmyslem být touto Smlouvou vázány, dohodly se na následujícím znění Smlouvy:

I. Preambule

1. Tato Smlouva je uzavřena mezi Objednatel a Zhotovitelem na základě zadávacího řízení pro plnění podlimitní veřejné zakázky s názvem „**Vinařská – velkoplošná oprava chodníku**“

II. Účel Smlouvy

1. Účelem této Smlouvy je realizace Veřejné zakázky dle zadávací dokumentace Veřejné zakázky a nabídky Zhotovitele, které tvoří přílohu této Smlouvy. zadávací dokumentace Veřejné zakázky je dostupná na: https://zakazky.usti.cz/profile_display_2.html (dále jen „Zadávací dokumentace“).
2. Zhotovitel touto Smlouvou garantuje Objednateli splnění zadání Veřejné zakázky a všech z toho vyplývajících podmínek a povinností podle Zadávací dokumentace. Tato garance je nadřazena ostatním podmínkám a garancím uvedeným v této Smlouvě. Pro vyloučení jakýchkoliv pochybností to znamená, že:
 - a) v případě jakékoliv nejistoty ohledně výkladu ustanovení této Smlouvy budou tato ustanovení vykládána tak, aby v co nejširší míře zohledňovala účel Veřejné zakázky vyjádřený v Zadávací dokumentaci,
 - b) v případě chybějících ustanovení této Smlouvy budou použita dostatečně konkrétní ustanovení Zadávací dokumentace.
3. Zhotovitel je vázán svou nabídkou předloženou Objednateli v rámci zadávacího řízení na zadání Veřejné zakázky, která se pro úpravu vzájemných vztahů vyplývajících z této Smlouvy použije subsidiárně.

III. Předmět Smlouvy

1. Předmětem této Smlouvy je úprava práv a povinností Smluvních stran při realizaci velkoplošné opravy chodníku v ul. Vinařská v úseku od křižovatky s ul. Za Vozovnou po křižovatku s ul. Božtěšická (dále jen „**Dílo**“ nebo „**Díla**“).
2. Rozsah a specifikace Díla, zejména jeho věcné, místní a časové vymezení související s poskytováním konkrétních prací je vymezeno v této Smlouvě, v Zadávací dokumentaci, a ve výkazu výměr, který je nedílnou součástí této Smlouvy jako její příloha.
3. Zhotovitel se zavazuje provést na svůj náklad a nebezpečí pro Objednatele Dílo za těchto podmínek:
 - 3.1. Začátek řešeného úseku navazuje na stávající zámkovou dlažbu za křižovatkou s ul. Za Vozovnou. Konec řešeného úseku je u křižovatky s ul. Božtěšická. Řešený úsek je zakreslen v Zákresu řešeného území (příloha této Smlouvy).
 - 3.2. Vlastní stavební práce budou zahájeny odstraněním stávající konstrukce chodníku, odstraněním zahradních a silničních obrub. V prostoru zastávky MHD nebudou silniční obruby bourány, budou ponechány původní.
 - 3.3. Následně bude provedeno osazení nových zahradních a silničních obrub. V místech přechodů pro chodce bude provedena bezbariérová úprava.
 - 3.4. Následně bude provedena nová konstrukce chodníku s pokládkou zámkové dlažby tvaru „cihla“ v přírodní barvě tl. 6 cm. V místech přechodů pro chodce budou provedeny varovné a signální pásy ze zámkové dlažby pro nevidomé tvaru „cihla“ v barvě červené, tl. 6 cm včetně slepecké přídlažby betonovou dlažbou 250x250 mm barvy červené, hladká bez fazety.
 - 3.5. V prostoru zastávky MHD bude proveden v místě označnicku zastávky signální pás ze zámkové dlažby pro nevidomé tvaru „cihla“ v barvě červené, tl. 6 cm. Podél obruby bude na délku zastávky provedeno vyznačení bezpečnostního odstupu betonovou dlažbou 250x250 mm barvy červené, hladká bez fazety.
 - 3.6. Na závěr bude provedeno vyplnění spár dlažby křemičitým pískem.

- 3.7. Postup prací musí být zvolen tak, aby byl zajištěn přístup na zastávku MHD. Pro provádění prací přímo v prostoru zastávky MHD si Zhotovitel zajistí dočasné posunutí zastávky u dopravce, tj. Dopravního podniku města Ústí nad Labem a.s.
- 3.8. Zhotovitel si zajistí zpracování, projednání, schválení a realizaci potřebných dopravně inženýrských opatření).
4. Nabídková cena zahrnuje veškeré náklady nezbytné k řádnému splnění závazků Zhotovitele a zároveň si Objednatel vyhrazuje objemové změny rozsahu jednotlivých položek ve stavebních objektech uvedených v soupisu prací, dodávek a služeb s výkazem výměr při zachování jednotkové ceny na základě skutečného plnění při realizaci této veřejné zakázky. Tyto změny nebudou měnit celkovou povahu veřejné zakázky a budou podrobně popsány např. ve změnových listech včetně odůvodnění.
5. Veškeré termíny dle Výzvy a Smlouvy o Dílo mohou být po dohodě (pouze písemným dodatkem ke Smlouvě) přiměřeně prodlouženy v důsledku mimořádných nepředvídatelných a nepřekonatelných překážek vzniklých nezávisle na vůli stran Smlouvy, a to max. o dobu trvání takových překážek. Takovým prodloužením nesmí dojít ke změně celkové povahy závazku z této Smlouvy. Prodloužení se považuje za vyhrazenou změnu. Za takové překážky se považují zejména, nikoliv však výlučně:
- a) překážky ze strany dotčených orgánů státní správy, ze strany vlastníků nebo správců dotčených parcel či budov, ze strany vlastníků (správců) inženýrských sítí, popř. vlastníků dotčených objektů, které objektivně znemožňují nebo podstatně omezují provádění Díla, a kterým Zhotovitel jednající s náležitou péčí nemohl zabránit.
- Zhotovitel je povinen při jednání s těmito subjekty postupovat aktivně a bezodkladně. V případě vzniku prodlevy ze strany těchto subjektů musí být Zhotovitel schopen písemně doložit, že nebylo v jeho možnostech projednat a zajistit příslušné doklady od těchto subjektů nejpozději v daných termínech.
- b) překážky v podobě opatření přijatých orgány veřejné moci za účelem předejití nebo omezení šíření nakažlivé choroby znemožňující nebo podstatně omezující provádění Díla.
6. Termín pro předání Díla může být přiměřeně prodloužen v případě, že dojde ke změně sjednaného rozsahu Díla postupem v souladu s touto Smlouvou, a to o dobu nezbytně nutnou k provedení takové změny. Takové prodloužení bude provedeno pouze formou písemného dodatku k této Smlouvě. Takovým prodloužením nesmí dojít ke změně celkové povahy závazku z této Smlouvy. Toto prodloužení se považuje za vyhrazenou změnu.
7. Objednatel si v Zadávací dokumentaci vyhradil možnost použití jednacím řízení bez uveřejnění (dále jen „JŘBU“) pro poskytnutí nových stavebních prací vybraným Zhotovitelem za předpokladu, že
- a) podmínky pro nové stavební práce odpovídají podmínkám pro použití JŘBU dle ustanovení § 66 zákona č. 134/2016 Sb., o zadávání veřejných zakázek, ve znění pozdějších předpisů (dále jen „ZZVZ“),
 - b) předpokládaná hodnota nových stavebních prací nepřevyšuje 30 % předpokládané hodnoty veřejných zakázek a
 - c) v Zadávací dokumentaci uvede předpokládanou dobu a rozsah poskytnutí nových služeb nebo nových stavebních prací.
8. Objednatel může za splnění ZZVZ stanovených podmínek zadat dodatečné stavební práce rovněž v JŘBU (např. z důvodu ochrany výhradních práv nebo je-li takový postup nezbytný v důsledku krajně naléhavé okolnosti, kterou Objednatel nemohl předvídat a ani ji nezpůsobil, a současně nelze dodržet lhůty pro otevřené řízení, užší řízení nebo jednacím řízení s uveřejněním; v případě podlimitní veřejné zakázky rovněž lhůty ve zjednodušeném podlimitním řízení).

9. Po skončení stavby bude vyhotoven závěrečný protokol o předání a převzetí stavby.
10. Objednatel se za řádné provedení Díla zavazuje zaplatit cenu dle čl. V. této Smlouvy.
11. Provedení Díla se rozumí úplné, funkční a bezvadné provedení všech stavebních prací a konstrukcí, včetně dodávek potřebných materiálů a zařízení nezbytných pro řádné dokončení Díla, dále provedení všech činností souvisejících s dodávkou stavebních prací a konstrukcí, jejichž provedení je pro řádné dokončení Díla nezbytné.
12. Zhotovitel splní svou povinnost provést Dílo jeho řádným ukončením a předáním Díla v místě plnění Objednatele.
13. Pro případ nutné dodatečné práce (vícepráce) je třeba písemného odsouhlasení mezi Objednatelem a Zhotovitelem. Bez tohoto předchozího písemného souhlasu či jiné prokazatelné dohody o vykonání víceprací nesmí Zhotovitel vícepráce provést. Pokud by neschválené vícepráce Zhotovitel provedl, je oprávněn po Objednateli požadovat pouze cenu použitých materiálů, pokud tyto materiály odpovídají běžným standardům takových materiálů. Objednatel není povinen hradit ty materiály, které nebyly z jakéhokoli hlediska pro provedení Díla účelně a nezbytně nutně vynaloženy a dále není povinen hradit další náklady spojené s provedením neodsouhlasených víceprací (zejména práci a energie).
14. Změny, doplňky nebo rozšíření předmětu Díla při jeho realizaci se řídí ustanovením § 222 ZZZV.

IV. Místo a čas plnění Díla

1. Místem plnění této Smlouvy je Ústí nad Labem, ul. Vinařská, levostranný chodník v úseku od ul. Za Vozovnou po křižovatku s ul. Božtěšická (viz Zákres řešeného území – příloha Smlouvy).
2. Zhotovitel je povinen provést Dílo v níže uvedených termínech:
 - 2.1. Fáze 1: Zpracování, projednání a schválení DIO:
Zahájení: **do 14 dnů od nabytí účinnosti Smlouvy**
Ukončení: **do 45 dnů od nabytí účinnosti Smlouvy**
 - 2.2. Fáze 2: Vlastní realizace stavebních prací:
Zahájení: **do 14 dnů od schválení DIO**
Ukončení: **do 60 dnů od zahájení stavebních prací**
3. V případě nepříznivých klimatických podmínek je možné po písemném souhlasu Objednatele dobu plnění (termín dokončení prací) přerušit na dobu nezbytně nutnou, a to pouze během provádění prací, jejichž kvalita je závislá na klimatických podmínkách. O tomto přerušení bude proveden zápis podepsaný oběma stranami. Přerušení doby plnění se nezapočítává do lhůty předmětu plnění, přičemž doba plnění se o dobu přerušení prodlužuje.
4. Při předání a převzetí Díla je Zhotovitel povinen předat Objednateli veškeré dokumenty, plány a jiné listiny, které Zhotovitel získal nebo měl získat v souvislosti s Dílem či jeho provedením.
5. Řádné dokončení Díla je závislé na řádném a včasném splnění součinnosti Smluvních stran uvedené v čl. VII. této Smlouvy. Po dobu prodloužení Objednatele s poskytnutím sjednaných součinností není Zhotovitel v prodloužení s plněním předmětu této Smlouvy. Nedojde-li mezi stranami k jiné dohodě a prokáže-li Zhotovitel, že ani při vynaložení veškerého úsilí nemohl Dílo v důsledku prodloužení Objednatele dokončit, je možné s výslovným souhlasem Objednatele prodloužit stanovený termín dokončení Díla o dobu shodnou s prodloužením Objednatele v plnění jeho součinností.
6. Při předání a převzetí Díla bude na základě kontroly provedené Objednatelem protokolárně ověřeno, zda poskytnuté plnění dle této Smlouvy vedlo k výsledku, ke kterému se Smluvní strany zavázaly touto Smlouvou, a to porovnáním skutečného

rozsahu a kvality provedených prací na Díle a jejich vlastností s jejich závaznou specifikací uvedenou v této Smlouvě.

V. Cena a platební podmínky

1. Objednatel se zavazuje zaplatit Zhotoviteli za Dílo provedené v souladu s touto Smlouvou cenu v celkové výši:

Cena bez DPH (ZD pro 21 % DPH)	1 198 318,00 Kč
DPH 21 %	251 647,00 Kč

Cena celkem včetně DPH 1 449 965,00 Kč

(Slovy: „jeden milion čtyři sta čtyřicet devět tisíc devět set šedesát pět korun českých“)

2. Cena za provedení Díla je nejvýše přípustná a nepřekročitelná a obsahuje veškeré náklady spojené s provedením Díla (dopravné, skládkovné vyjma skládkovného dle čl. III. této Smlouvy, a další související platby jako jsou náklady na dopravní značení – zpracování, schválení a realizace dopravně inženýrských opatření, ekologická likvidace odpadů, zkoušky apod.). Nad rámec této ceny nepřísluší Zhotoviteli za provedení prací na Díle žádná jiná odměna.
3. Cena za provedení Díla je splatná na základě daňového dokladu (faktury) vystavené Zhotovitelem a doručené na adresu Objednatele v listinné či elektronické formě. K ceně bude při fakturaci připočtena DPH v zákonné výši. Každá faktura musí obsahovat náležitosti daňového dokladu v souladu s ustanovením § 29 zákona č. 235/2004 Sb., o dani z přidané hodnoty, ve znění pozdějších předpisů (dále jen „ZDPH“) a zákona č. 563/1991 Sb., o účetnictví, ve znění pozdějších předpisů (dále jen „ZOÚ“). Součástí vystavené faktury bude předání zápisů ze stavebního deníku a řádný soupis prací, kterými bylo Dílo provedeno.
4. Objednatel je oprávněn pozastavit 10 % z celkové ceny Díla, v případě, že v zápise o předání a převzetí Díla budou uvedeny výhrady ohledně vad či nedodělků. Uvolnění této částky provede Objednatel do 14 dnů ode dne, kdy oprávněný zástupce Objednatele potvrdí protokol o odstranění vad a nedodělků.
5. Fakturace bude provedena po dokončení a protokolárním předání Díla včetně kopie zápisů ze stavebního deníku, potřebné atesty, certifikáty, prohlášení o shodě, revize a další doklady, jejichž nutnost vzešla z průběhu provádění prací.
6. V případě, že Zhotovitelem vystavená faktura nebude obsahovat všechny náležitosti dle odst. 3 této Smlouvy nebo nebude splňovat náležitosti daňového dokladu, je Objednatel oprávněn ve lhůtě do deseti pracovních dnů od jejího obdržení fakturu vrátit Zhotoviteli k opravě či doplnění. Lhůta splatnosti ceny za provedené Dílo v takovémto případě počíná běžet ode dne doručení opravené nebo doplněné faktury Objednateli. Nevrátí-li Objednatel Zhotoviteli fakturu ve lhůtě specifikované v tomto odstavci, má se za to, že k faktuře Objednatel nemá výhrady.
7. Splatnost faktury činí 21 dnů ode dne jejího doručení Objednateli.
8. Zhotovitel není oprávněn požadovat zálohové platby.
9. V případě, že některé ze stran této Smlouvy vznikne nárok na zaplacení smluvní pokuty, zašle tato Smluvní strana společně s výzvou k uhrazení pokuty dle této Smlouvy fakturu na částku ve výši smluvní pokuty splňující náležitosti daňového dokladu podle ZDPH a účetního dokladu podle ZOÚ druhé Smluvní straně. Smluvní pokuta je splatná do 30 dnů ode dne doručení faktury Smluvní straně povinné k její úhradě.
10. V případě, že některé ze Smluvních stran vznikne nárok na náhradu škody, zašle druhé Smluvní straně písemné vyúčtování – fakturu s náležitostmi účetního dokladu podle ZDPH a ZOÚ s přesnou výší požadované náhrady, popisem vady, popř. jiné události, jíž

škoda vznikla a odkazem na konkrétní povinnost druhé Smluvní strany, jejíž porušení způsobilo vznik škody. Náhrada škody je splatná do 30 dnů ode dne doručení řádného vyúčtování druhé Smluvní straně.

11. Objednatel bude hradit přijatou fakturu pouze bankovním převodem na bankovní účet uvedený v záhlaví této Smlouvy.
12. Stane-li se Zhotovitel nespolehlivým plátcem ve smyslu ZDPH, zaplatí Objednatel pouze základ daně. Příslušná výše DPH bude uhrazena až po písemném doložení Zhotovitele o jeho úhradě příslušnému správci daně.
13. Statutární město Ústí nad Labem (Objednatel), jako příjemce plnění, které je předmětem této Smlouvy a které odpovídá číselnému kódu klasifikace produkce CZ-CPA 41 až 43 platnému od 1. ledna 2008, tímto prohlašuje, že ve vztahu k danému plnění nevystupuje jako osoba povinná k dani a že přijaté plnění použije výlučně pro účely, které nejsou předmětem daně z přidané hodnoty. V důsledku těchto skutečností se u předmětného plnění nepoužije režim přenesení daňové povinnosti dle § 92e ZDPH. Daň z přidané hodnoty je povinen přiznat a zaplatit poskytovatel plnění (Zhotovitel).

VI. Práva a povinnosti Smluvních stran při provádění Díla

1. Zhotovitel je povinen provést Dílo v rozsahu vyplývajícím z této Smlouvy.
2. Zhotovitel se zavazuje provést Dílo v souladu s obecně závaznými právními předpisy, normami a technickými podmínkami, platnými pro provádění Díla v době uzavření Smlouvy i v době provádění Díla. Zhotovitel odpovídá za dodržení veškerých obecně závazných právních předpisů rovněž ze strany všech osob, které se budou fyzicky podílet na provedení Díla, zejména pak za dodržení obecně závazných právních předpisů v oblasti bezpečnosti a ochrany zdraví při práci a požární ochrany. O těchto předpisech v rozsahu relevantním pro provedení Díla je Zhotovitel povinen výše uvedené osoby proškolit.
3. Zhotovitel bude při plnění předmětu této Smlouvy postupovat s odbornou péčí. Zavazuje se dodržovat obecně závazné předpisy, technické normy a podmínky této Smlouvy. Zhotovitel se bude řídit výchozími podklady Objednatele, pokyny Objednatele, zápisy a dohodami oprávněných pracovníků Smluvních stran a rozhodnutími a vyjádřeními kompetentních orgánů státní správy.
4. Zhotovitel se zavazuje při plnění Díla plnit veškeré povinnosti, které mu ukládá zákon č. 309/2006 Sb., o zajištění dalších podmínek bezpečnosti a ochrany zdraví při práci, ve znění pozdějších předpisů.
5. Objednatel je oprávněn kontrolovat provádění Díla. Zjistí-li Objednatel, že Zhotovitel provádí Dílo v rozporu s povinnostmi vyplývajících ze Smlouvy nebo obecně závazných právních předpisů, je Objednatel oprávněn dožadovat se toho, aby Zhotovitel odstranil vady vzniklé vadným prováděním a Dílo prováděl řádným způsobem. Jestliže Zhotovitel tak neučiní ani v dostatečné přiměřené lhůtě, jedná se o porušení Smlouvy, která opravňuje Objednatele k odstoupení od Smlouvy.
6. Pro účely kontroly průběhu provádění Díla organizuje Objednatel kontrolní dny. Kontrolní dny se budou konat za účasti zástupců obou Smluvních stran. Kontrolní dny svolává Objednatel min. jednou za 14 dní. Z kontrolního dne bude proveden zápis do stavebního deníku. Zhotovitel je povinen se řádně svolaného kontrolního dnu zúčastnit.
7. Osobou oprávněnou Objednatelem k provádění kontrol je zástupce Objednatele ve věcech technických: Kateřina Frišová, provozní technik oddělení údržby majetku odboru dopravy a majetku Magistrátu města Ústí nad Labem, za Zhotovitele pak: XXXXXXXXXX

8. Zhotovitel je povinen vést a uchovávat o pracích provedených na Díle dle této Smlouvy dokumentaci v rozsahu vyplývajícím z obecně závazných právních předpisů a z této Smlouvy.
9. Nedostatky či vady oznámené dle odst. 5 tohoto článku budou zaznamenány do stavebního deníku s uvedením termínu jejich bezplatného odstranění.
10. Zhotovitel se zavazuje používat stroje, mechanismy a jiné prostředky vhodné pro provedení Díla, tak aby Dílo bylo provedeno v požadované kvalitě a nedocházelo k poškození zařízení a příslušenství ani jiného majetku.
11. Zhotovitel je povinen po dobu plnění této Smlouvy splňovat veškeré základní kvalifikační předpoklady či obdobné předpoklady nebo podmínky stanovené v Zadávací dokumentaci. V případě, že Zhotovitel přestane splňovat jakýkoliv z těchto předpokladů, je povinen nejpozději do 5 pracovních dnů tuto skutečnost Objednateli ohlásit s tím, že do 10 pracovních dnů od oznámení této skutečnosti doloží veškeré potřebné doklady k opětovnému prokázání splnění těchto předpokladů.
12. Zhotovitel se zavazuje při provádění Díla řídit pokyny Objednatele. Zhotovitel je povinen upozornit Objednatele na nevhodnost pokynů či návrhů daných mu Objednatelem, na rizika vyplývající z Objednatelem požadovaných prací na Díle, pokud neodpovídají obvyklým postupům předmětného plnění či podmínkám bezpečnosti práce, včetně důsledků pro kvalitu a termín poskytnutí příslušných prací na Díle, jestliže Zhotovitel mohl tuto nevhodnost zjistit při vynaložení své odborné péče.

VII. Součinnost a komunikace Smluvních stran

1. Smluvní strany se zavazují vzájemně spolupracovat a poskytovat si veškeré informace nezbytné pro řádné a včasné plnění svých závazků.
2. Smluvní strany jsou povinny informovat druhou Smluvní stranu o veškerých skutečnostech, které jsou nebo mohou být důležité pro řádné a včasné plnění jejich závazků, pokud takové skutečnosti již nebyly či neměly být známy druhé Smluvní straně.
3. Zhotovitel je oprávněn požadovat součinnost Objednatele, pokud je tato součinnost nezbytná k odstranění překážek na straně Objednatele, které objektivně brání řádnému provedení Díla. V takovém případě lze tuto součinnost požadovat kdykoliv v průběhu plnění této Smlouvy, přičemž však taková součinnost musí být specifikována dostatečně předem.
4. Objednatel bude Zhotoviteli zejména poskytovat potřebnou součinnost při plnění povinností dle čl. VI. této Smlouvy. Objednatel se zavazuje bezdůvodně neodmítnout poskytnutí součinnosti Zhotoviteli dle této Smlouvy.
5. Zhotovitel je povinen spolupracovat s oprávněnou osobou dle čl. VI. odst. 7 této Smlouvy, s oprávněnou osobou, která zajišťuje autorský dozor na stavbě, a s oprávněnou osobou, která zajišťuje na stavbě BOZP, a s osobou, která zajišťuje TDS. Zhotovitel je povinen zajistit k součinnosti s autorským dozorem, koordinátorem BOZP i TDS všechny své poddodavatele, dodavatele či další osoby, které budou provádět činnosti na staveništi.
6. Veškerá komunikace mezi Smluvními stranami bude probíhat prostřednictvím oprávněných osob dle čl. XI. této Smlouvy.
7. Písemnost, která má být dle této Smlouvy doručena druhé Smluvní straně, musí být doručena buď osobně, prostřednictvím držitele poštovní licence nebo elektronicky, a to vždy alespoň oprávněné osobě dle čl. XI. této Smlouvy. V případě, že taková písemnost může mít přímý vliv na účinnost této Smlouvy, musí být doručena buď osobně, nebo prostřednictvím držitele poštovní licence či datovou schránkou do sídla této Smluvní strany zásilkou doručovanou do vlastních rukou, a to vždy osobě oprávněné

k zastupování druhé Smluvní strany dle zápisu v obchodním rejstříku, resp. na základě obecně závazných právních předpisů.

VIII. Náhrada škody a prodlení

1. Každá ze Smluvních stran nese odpovědnost za způsobenou škodu v rámci platných právních předpisů a této Smlouvy. Za škodu se v tomto smyslu považuje i pokuta či jiná sankce uložená za správní delikt Objednateli nebo za porušení rozpočtové kázně v případě, že příčinou uložení takové sankce bylo porušení povinností Zhotovitele dle této Smlouvy. Obě Smluvní strany se zavazují k vyvinutí maximálního úsilí k předcházení škodám a k minimalizaci vzniklých škod. Smluvní strany jsou povinny nahradit způsobenou škodu za porušení povinností stanovených platnými právními předpisy, a dále stanovených v této Smlouvě.
2. Žádná ze Smluvních stran nemá povinnost nahradit škodu způsobenou porušením svých povinností vyplývajících z této Smlouvy a není v prodlení, bránila-li jí v jejich splnění některá z překážek vylučujících povinnost k náhradě škody ve smyslu ustanovení § 2913 odst. 2 Občanského zákoníku.
3. Každá ze Smluvních stran se zavazuje upozornit druhou Smluvní stranu bez zbytečného odkladu na vzniklé okolnosti vylučující povinnost k náhradě škody bránící řádnému plnění této Smlouvy. Smluvní strany se zavazují k vyvinutí maximálního úsilí k odvrácení a překonání okolností vylučujících povinnost k náhradě škody.
4. Žádná ze Smluvních stran není v prodlení, pokud toto prodlení mělo jednoznačnou a bezprostřední příčinu v prodlení druhé Smluvní strany.
5. Zhotovitel není povinen nahradit škodu, která vznikla v důsledku věcně nesprávného nebo jinak chybného pokynu Objednatele v případě, že na nesprávnost takového pokynu Objednatele upozornil v souladu s čl. VI. odst. 12 této Smlouvy.

IX. Jakost Díla, záruka, odpovědnost za vady a za škodu, vlastnické právo

1. Zhotovitel především odpovídá za správnost a úplnost provedení předmětu Díla, za správnost a úplnost provedení všech prací na Díle uvedených ve Smlouvě včetně veškerých příloh, technologických předpisů a postupů, veškerých platných norem a souvisejících platných předpisů.
2. Zhotovitel dále odpovídá za to, že celé Dílo, i každá jeho jednotlivá část, bude bez jakýchkoliv vad, ať už věcných, právních nebo ostatních. Dílo nebo jeho část má vady, jestliže zejména neodpovídá výsledku určenému ve Smlouvě, neodpovídá účelu jeho využití, případně nemá vlastnosti výslovně stanovené Smlouvou, dokumentací, Objednatelem, platnými předpisy nebo nemá vlastnosti obvyklé.
3. **Záruční doba** na provedené Dílo **činí 36 měsíců** ode dne jeho protokolárního předání a převzetí.
4. Zhotovitel po uvedené záruční dobu také odpovídá za bezvadnost předmětu Díla, tj. odpovídá za všechny vlastnosti, které má mít předmět Díla zejména dle Smlouvy, dle jednotlivých požadavků a pokynů Objednatele, případně ostatních pověřených osob, dle dokumentace, norem a ostatních předpisů, pokud se na prováděný předmět Díla, jeho části a příslušenství vztahují.
5. Jakákoliv vada na Díle, která se vyskytne v průběhu záruční doby, bude Objednatelem oznámena bez zbytečného odkladu písemně Zhotoviteli a tento odstraní závadu na své

- vlastní náklady, neprodleně, nejpozději však ve lhůtě 10 pracovních dnů, pokud se Objednatel se Zhotovitelem nedohodnou písemně jinak. Neodstraní-li Zhotovitel vady Díla ve lhůtě nebo oznámí-li před jejím uplynutím, že vady neodstraní, může Objednatel požadovat přiměřenou slevu z ceny Díla nebo po předchozím vyrozumění Zhotovitele vadu odstranit sám nebo ji nechat odstranit, a to na náklady Zhotovitele. Zhotovitel je povinen nahradit Objednateli výdaje a ušlý zisk, které souvisejí s odstraněním vad zajišťovaných Objednatелеm. Zhotovitel je povinen nahradit tyto náklady do 30 dnů po obdržení příslušného platebního dokladu Objednatele.
6. V případě opravy nebo výměny vadných částí Díla se záruční doba Díla nebo jeho části prodlouží o dobu, po kterou nemohlo být Dílo nebo jeho část v důsledku zjištěné vady užíváno vůbec nebo mohlo být užíváno jen v omezeném rozsahu.
 7. Reklamací lze uplatnit do posledního dne záruční doby, přičemž i reklamáce odeslaná Objednatелеm v poslední den záruční doby se považuje za včas uplatněnou.
 8. Odstranění vady nemá vliv na nárok Objednatele vůči Zhotoviteli na zaplacení smluvních pokut a náhradu škod souvisejících s vadami Díla.
 9. Zhotovitel je rovněž odpovědný za jakékoliv ztráty nebo škody na Díle či majetku Objednatele jakož i třetích osob způsobené Zhotovitelem nebo jeho poddodavateli v průběhu provádění jakýchkoliv prací a služeb při plnění nebo v souvislosti s plněním povinností podle této Smlouvy.
 10. Případné nároky z nedodržení povinností Zhotovitele dle odst. 1 tohoto článku této Smlouvy Objednatel uplatní zejména při předání a převzetí Díla. Tím však není dotčeno právo Objednatele uplatnit tyto své nároky později, pokud Objednatel prokáže, že je objektivně nemohl uplatnit již v rámci předání a převzetí Díla.
 11. Vlastníkem Díla po celou dobu trvání této Smlouvy je Objednatel. Nebezpečí škody při provádění Díla nese Zhotovitel, a to doby řádného předání Díla Objednateli.
 12. Zhotovitel je vlastníkem všech věcí nezbytných k realizaci trvalých, popř. dočasných konstrukcí, které vnesl na staveniště včetně strojů a jiných mechanismů a je nositelem nebezpečí škod na nich vzniklých nebo jimi vyvolaných.

X. Sankce

1. **Prodlení se zhotovením Díla nebo odstraněním vad Díla**
V případě nedodržení termínu zhotovení a předání řádně dokončeného Díla podle čl. IV. odst. 2 této Smlouvy, nebo v případě prodlení Zhotovitele s odstraněním vad Díla podle čl. IX. této Smlouvy, je Zhotovitel povinen uhradit Objednateli smluvní pokutu ve výši **0,05 % z celkové ceny Díla včetně DPH** za každý, i započatý, kalendářní den prodlení.
2. **Porušení povinností dle čl. VI. a VII. Smlouvy**
Pokud Zhotovitel nesplní povinnosti vymezené v článcích VI. a VII. této Smlouvy, je povinen zaplatit Objednateli smluvní pokutu ve výši **1 000 Kč (slovy: jeden tisíc korun českých)** za každé jednotlivé porušení povinností. Pokutu lze ukládat opakovaně.
3. **Neuzavření nebo neudržování pojištění v platnosti**
Pokud Zhotovitel neuzavře, nebo nebude udržovat v platnosti pojištění odpovědnosti dle čl. XIII. této Smlouvy, je povinen zaplatit Objednateli smluvní pokutu ve výši **2 000 Kč (slovy: dva tisíce korun českých)** za každý, i započatý kalendářní den prodlení.
4. **Neúčast na kontrolním dni**
V případě neúčasti zástupce Zhotovitele na kontrolním dni, či na mimořádném jednání svolaném mimo pravidelné kontrolní dny, je Zhotovitel povinen uhradit Objednateli smluvní pokutu ve výši **1 000 Kč (slovy: jeden tisíc korun českých)** za každý jednotlivý případ porušení povinností. Pokutu lze uložit opakovaně.
5. **Porušení ostatních povinností**

V případě porušení jiných povinností Zhotovitele vyplývajících z této Smlouvy vzniká dnem porušení Objednateli právo na zaplacení smluvní pokuty ve výši stanovené v odstavci 2 tohoto článku Smlouvy. Pokutu lze uložit opakovaně.

6. Prodlení Objednatele s platbou

Pokud Objednatel neuhradí ve lhůtě splatnosti předloženou fakturu, je povinen zaplatit Zhotoviteli smluvní pokutu ve výši **0,05 % z fakturované částky včetně DPH** za každý, i započatý kalendářní den prodlení.

7. Uplatnění smluvní pokuty

Výzva k úhradě smluvní pokuty musí obsahovat určení skutečnosti zakládající právo na její uplatnění a informaci o způsobu její úhrady. Smluvní pokuta je splatná do **14** kalendářních dnů ode dne doručení výzvy k úhradě.

8. Nárok na náhradu škody

Zaplacením smluvní pokuty není dotčen nárok Smluvních stran na náhradu škody v plném rozsahu, ani povinnost Zhotovitele řádně dokončit Dílo. Objednatel je oprávněn uplatnit náhradu škody v plné výši, i v případech, na které se smluvní pokuta nevztahuje.

9. Kombinace smluvních pokut

Uplatnění jedné smluvní pokuty nevyklučuje souběžné uplatnění jiné smluvní pokuty dle této Smlouvy.

10. Započtení pohledávek

Smluvní strany se dohodly, že Objednatel je oprávněn jednostranně započíst jakoukoliv svou pohledávku proti splatné či nesplacené pohledávce Zhotovitele, a to i částečně, bez ohledu na to, zda pohledávky vznikly na základě této Smlouvy.

11. Odpovědnost za poddodavatele

Veškerá výše uvedená ustanovení se vztahují na Zhotovitele i v případě, že k porušení smluvních povinností došlo jednáním či činnostmi jeho poddodavatele.

XI. Oprávněné osoby

1. Každá Smluvní strana jmenuje oprávněné osoby, které jsou uvedeny v záhlaví této Smlouvy. Oprávněné osoby budou zastupovat Smluvní stranu v záležitostech souvisejících s plněním dle této Smlouvy. Oprávněná osoba si může stanovit svého zástupce. Vystupuje-li zástupce za oprávněnou osobu, má stejné pravomoci jako oprávněná osoba.
2. Obě Smluvní strany jsou oprávněny změnit jimi jmenované oprávněné osoby nebo jejich zástupce, jsou však povinny na takovou změnu druhou Smluvní stranu písemně upozornit (doporučeným dopisem nebo elektronicky). Tato změna je účinná, až když se o ní druhá Smluvní strana dozví.
3. Ustanovením tohoto článku Smlouvy není dotčeno postavení osob oprávněných zastupovat Smluvní strany.
4. Oprávněné osoby jsou uvedeny v záhlaví této Smlouvy a v čl. VI. odst. 7 této Smlouvy.

XII. Poddodavatelé

1. Seznam poddodavatelů, kteří se budou podílet na provádění Díla dle této Smlouvy, tvoří Přílohu č. 1 této Smlouvy.
2. Jakákoliv změna poddodavatelského zajištění provedení Díla dle této Smlouvy musí být předem písemně odsouhlasena Objednatelem.

3. Objednatel může kdykoli uložit Zhotoviteli, aby bezodkladně odvolal poddodavatele, který není způsobilý nebo je nedbalý v řádném plnění svých povinností. Zhotovitel se zavazuje bezodkladně zajistit nápravu. Doručením této žádosti Objednatele nebudou změněny termíny dokončení ani cena Díla.
4. Objednatel je oprávněn písemně požádat Zhotovitele, aby odvolal z provádění Díla jakoukoli osobu zaměstnanou a/nebo zajištěnou Zhotovitelem nebo jeho poddodavatelem, která dle Objednatele zneužívá své funkce nebo je nezpůsobilá nebo je nedbalá v řádném plnění svých povinností. Zhotovitel je povinen provést nezbytná opatření a nahradit takto odvolanou osobu v co nejkratším možném termínu osobou jinou, schválenou Objednatelem.
5. Plnění povinností Zhotovitele stanovených v článku VI. této Smlouvy je Zhotovitel povinen zabezpečit ve vztahu k poddodavatelům obdobně jako ke svým zaměstnancům nebo jiným svým pracovníkům podléjícím se na provedení Díla. Tím však není dotčena skutečnost, že za veškeré činnosti poddodavatelů, vykonávané v souvislosti s provedením Díla, odpovídá Zhotovitel tak, jako by tyto činnosti vykonával sám.
6. Veškeré žádosti nebo požadavky poddodavatelů na poskytnutí součinnosti Objednatele podle článku VIII. této Smlouvy budou Objednateli předávány prostřednictvím Zhotovitele. Objednatel není povinen tuto součinnost poskytnout, bude-li o ni požádán přímo poddodavatelem Zhotovitele.

XIII. Pojištění odpovědnosti za škodu

1. Zhotovitel prohlašuje, že nejpozději do 7 dnů od nabytí účinnosti této Smlouvy sjedná pojištění odpovědnosti za škody způsobené Zhotovitelem v souvislosti s výkonem jeho podnikatelské činnosti třetí osobě v minimální výši 2 000 000,- Kč. Zhotovitel je povinen toto pojištění předložit Objednateli před samotným zahájením prací.
2. V případě, že Zhotovitel již je pojištěn v rozsahu dle odst. 1 tohoto článku Smlouvy, musí Zhotovitel udržovat pojištění v platnosti analogicky ve smyslu odst. 3 tohoto článku Smlouvy.
3. Zhotovitel je povinen udržovat pojištění v platnosti minimálně v rozsahu požadovaném touto Smlouvou, po celou dobu plnění této Smlouvy. Zhotovitel je povinen předložit originál nebo ověřenou kopii pojistné Smlouvy dle této Smlouvy do 3 pracovních dnů od obdržení písemné výzvy Objednatele. Pokud by v důsledku pojistného plnění nebo jiné události mělo dojít k zániku pojistného krytí, k omezení rozsahu pojištěných rizik, ke snížení stanovené minimální výše pojistného krytí v pojištění, nebo k jiným změnám, které by znamenaly zhoršení podmínek oproti původnímu stavu, je Zhotovitel povinen učinit příslušná opatření tak, aby bylo zajištěno pojištění v rozsahu dle tohoto článku Smlouvy.

XIV. Platnost a účinnost Smlouvy, zánik Smlouvy

1. Tato Smlouva nabývá platnosti dnem jejího uzavření, tj. dnem jejího podpisu osobami oprávněnými zastupovat Smluvní strany a nabývá účinnosti zveřejněním v registru Smluv.
2. Tato Smlouva zaniká řádným splněním sjednaných závazků dle této Smlouvy, nebo za podmínek stanovených v následujících odstavcích tohoto článku.
3. Tuto Smlouvu lze zrušit:

- a) dohodou Smluvních stran, jejíž součástí je i vypořádání vzájemných závazků a pohledávek;
 - b) odstoupením od Smlouvy v případech uvedených v zákoně nebo v této Smlouvě.
4. Objednatel je oprávněn odstoupit od Smlouvy v případě, že:
- a) Zhotovitel nezačíná provádění Díla v termínu, v němž mělo dojít k započetí provádění Díla;
 - b) Zhotovitel je v prodlení s prováděním Díla v úplném rozsahu dle Smlouvy po dobu delší než 5 dnů a nezjedná nápravu ani do 2 dnů od doručení písemného oznámení Objednatele o takovém prodlení;
 - c) Zhotovitel plní závazek založený touto Smlouvou v rozporu se zadávacími podmínkami Veřejné zakázky nebo v přímém rozporu s pokyny Objednatele či platnými předpisy, normami a rozhodnutími příslušných orgánů, zejména orgánů státní správy, které je povinen při plnění závazku založeného touto Smlouvou dodržovat.
5. Objednatel je oprávněn okamžitě odstoupit od Smlouvy bez předchozího oznámení Zhotoviteli nebo výzvy k sjednání nápravy v přiměřené lhůtě:
- a) bude-li soudem na majetek Zhotovitele prohlášen úpadek;
 - b) vstoupí-li Zhotovitel do likvidace;
 - c) pozbude-li Zhotovitel jakékoliv oprávnění vyžadované právními předpisy pro provádění činnosti, k níž se zavazuje touto Smlouvou;
 - d) poruší-li Zhotovitel povinnosti stanovené v čl. VI. odst. 11 této Smlouvy, přičemž toto porušení bude trvat déle, než 10 dnů.
6. Zhotovitel je oprávněn odstoupit od Smlouvy v případě, že Objednatel je v prodlení s placením peněžitých částek Zhotoviteli dle této Smlouvy a toto prodlení trvá po dobu delší než 15 dnů a nezjedná nápravu ani do 15 dnů od doručení písemného oznámení Zhotovitele o takovém prodlení.
7. Veškerá porušení povinností Zhotovitele, která mohou mít za následek odstoupení od této Smlouvy ze strany Objednatele, se bez dalšího považují za závažné pochybení při plnění Smluvního vztahu.
8. Předčasné ukončení Smlouvy nemá vliv na ta práva a povinnosti Smluvních stran, u nichž z jejich povahy či kontextu této Smlouvy vyplývá, že mají zůstat v účinnosti i po dni ukončení účinnosti Smlouvy nebo mají vzniknout ke dni ukončení účinnosti Smlouvy.

XV. Závěrečná ustanovení

1. Objednatel tímto potvrzuje, že uzavření této Smlouvy bylo schváleno Radou města Ústí nad Labem usnesením č. 2893/95R/26 ze dne 9. 3. 2026.
2. Právní vztahy vzniklé z této Smlouvy a touto Smlouvou blíže neupravené se řídí platnými a účinnými právními předpisy České republiky, zejména Občanským zákoníkem.
3. Výrazům, které nejsou v této Smlouvě výslovně definovány, je třeba připisovat stejný význam, jako je jim připisován jejími přílohami.
4. V případě rozporu mezi jednotlivými ustanoveními této Smlouvy se uplatní pro jejich výklad obecná interpretační pravidla.
5. Pokud tato Smlouva neupravuje příslušná práva a povinnosti Smluvních stran, pak jsou Smluvní strany povinny respektovat znění Občanského zákoníku.
6. Dojde-li za dobu účinnosti této Smlouvy ke zrušení právního předpisu a jeho nahrazení novým právním předpisem věcně se dotýkajícím předmětu plnění dle této Smlouvy a bude-li mít tato změna podstatný dopad na podmínky plnění této Smlouvy, zavazují se Smluvní strany zahájit jednání o uzavření dodatku, jehož předmětem bude úprava

vzájemných Smluvních vztahů tak, aby byl v maximální možné míře zachován předmět, účel a obsah této Smlouvy a aby bylo vyhověno podmínkám stanoveným navazující normou dle tohoto odstavce. V rámci tohoto jednání nebude Zhotovitel vznášet požadavky na navýšení Ceny za provedení Díla s výjimkou případů, kdy takové navýšení bude objektivně a prokazatelně nezbytné k zachování předmětu, účelu a obsahu této Smlouvy. I v takovém případě však Zhotoviteli nevzniká bez dalšího nárok na sjednání navýšení jakékoli položky ceny za provedení Díla.

7. Veškeré spory, které vzniknou ze Smlouvy nebo v souvislosti s ní, které se nepodaří vyřešit přednostně smírnou cestou, budou rozhodovány obecnými soudy.
8. Smluvní strany jsou seznámeny se skutečností, že Objednatel, jako orgán územní samosprávy, je povinen poskytovat informace vztahující se k jeho působnosti dle zákona č. 106/1999 Sb., o svobodném přístupu k informacím, ve znění pozdějších předpisů. Smluvní strany souhlasně prohlašují, že žádný údaj v této Smlouvě, včetně jejích příloh, není označován za obchodní tajemství. Zhotovitel prohlašuje, že:
 - a) Statutární město Ústí nad Labem je oprávněno, pokud postupuje dle zákona č. 106/1999 Sb., o svobodném přístupu k informacím, ve znění pozdějších předpisů, poskytovat veškeré informace o této Smlouvě a o jiných údajích tohoto závazkového právního vztahu, pokud nejsou v této Smlouvě uvedeny (např. o daňových dokladech, předávacích protokolech, nabídkách či jiných písemnostech),
 - b) veškeré údaje uvedené v této Smlouvě, popř. které jsou použity v rámci tohoto závazkového právního vztahu, a to i pokud jsou získány od třetích osob, nepodléhají povinnosti mlčenlivosti nebo jinému postupu směřujícímu k ochraně před zneužitím a zveřejněním.
9. Smluvní strany shodně prohlašují, že povinnost uveřejnění této Smlouvy dle zákona č. 340/2015 Sb., o zvláštních podmínkách účinnosti některých Smluv, uveřejňování těchto Smluv a o registru Smluv (zákon o registru Smluv), ve znění pozdějších předpisů, bude splněna ze strany Objednatele.
10. Tuto Smlouvu lze měnit, doplňovat nebo rušit pouze formou písemných vzestupně číslovaných dodatků podepsaných Smluvními stranami. Dodatky nabývají platnosti v den, kdy byly podepsány oběma Smluvními stranami a účinnosti v den, kdy byly zveřejněny v registru Smluv.
11. Tato Smlouva představuje úplnou dohodu Smluvních stran o předmětu této Smlouvy a je vyhotovena ve třech vyhotoveních s platností originálu, z nichž dvě obdrží Objednatel a jedno Zhotovitel.
12. Nedílnou součástí Smlouvy jsou tyto přílohy:
 - Příloha č. 1 – Seznam poddodavatelů (*pokud jsou*)
 - Příloha č. 2 – Naceněný výkaz výměr
 - Příloha č. 3 – Zákres řešeného území

Smluvní strany prohlašují, že si tuto Smlouvu přečetly, že s jejím obsahem souhlasí a na důkaz toho k ní připojují svoje podpisy.

V Ústí nad Labem dne

V Bohušovicích nad Ohří dne

Za Objednatele:

Za Zhotovitele:

PhDr. Ing. Petr Nedvědický
Primátor
Statutárního města Ústí nad Labem

Ing. Jiří Koranda
jednatel
STAWMONT-LTM s.r.o.

	Jméno a příjmení	funkce	odbor	datum	podpis
Zpracovatel					
Vedoucí odboru					
Správce rozpočtu					
Právně posoudil					
Projednáno					
Č. usnesení RM/ZM			dne		
Č. Smlouvy v RS			dne		
Odkaz na profil zadavatele	https://zakazky.usti.cz/contract_display_2170.html				

Příloha č. 1 – Seznam poddodavatelů

1)

Název: (---)

Sídlo: (---)

Právní forma: (---)

Identifikační číslo: (---)

Rozsah plnění Smlouvy: (---)

2)

Název: (---)

Sídlo: (---)

Právní forma: (---)

Identifikační číslo: (---)

Rozsah plnění Smlouvy: (---)

CENOVÁ NABÍDKA

ZAKÁZKA

Číslo:
Zakázka: Vinařská - velkoplošná oprava chodníku
Komentář:

FIRMY

Uchazeč: STAWMONT-LTM s.r.o., Pivovarská 141, 411 56 Bohušovice nad Ohří

REALIZAČNÍ TÝM

Zpracovatel:

ROZPOČET

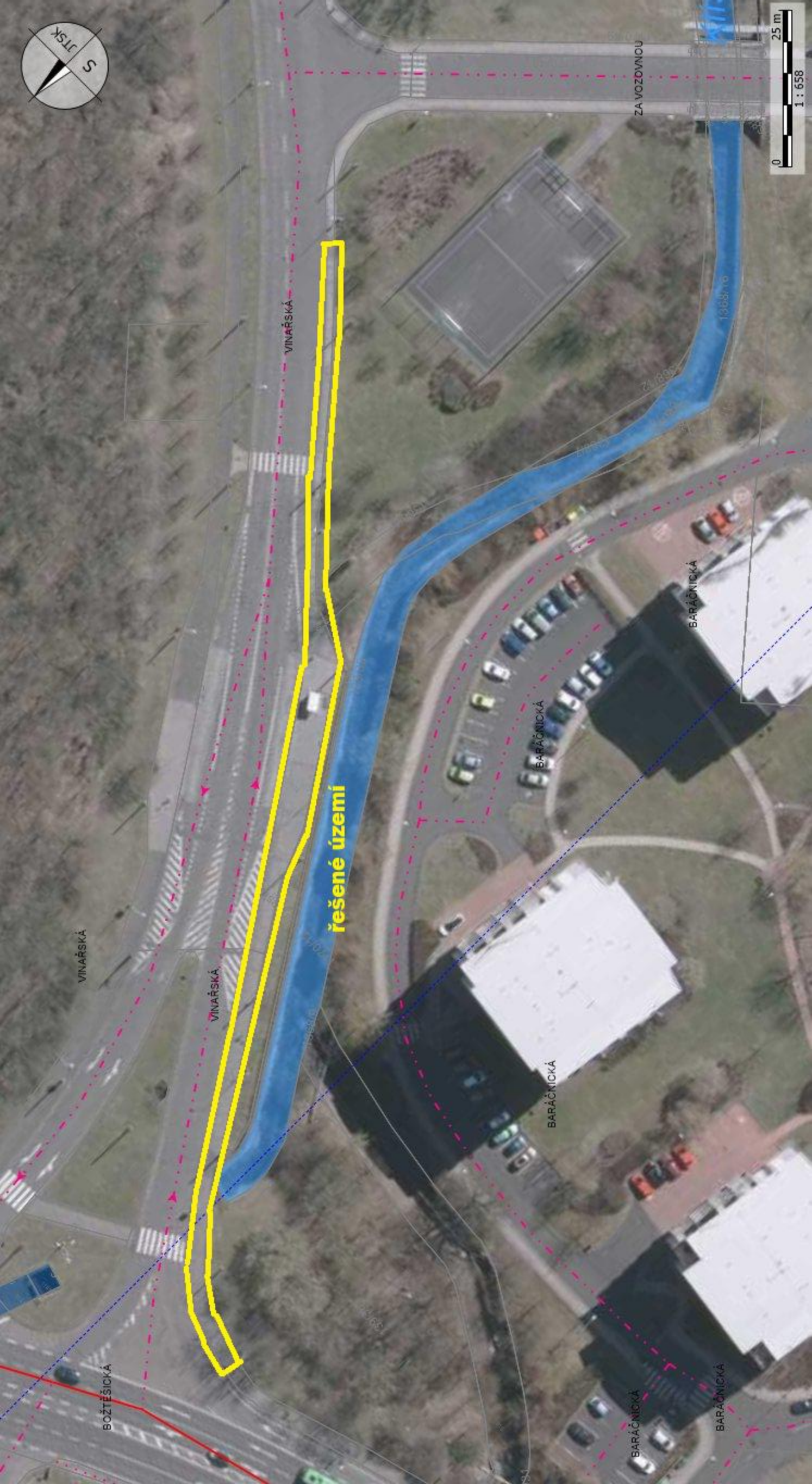
Celkem (bez DPH):	1 198 318 Kč
DPH:	251 647 Kč
Celkem včetně DPH:	1 449 965 Kč

Vinařská - velkoplošná oprava chodníku - Nabídka

Popis	Cena
S: Stavba	1 198 318
SO 01: Stavební objekt 01	1 198 318
001: Zemní práce	162 333
005: Komunikace pozemní	606 375
009: Ostatní konstrukce a práce, bourání	203 925
099: Přesun hmot a manipulace se sutí	186 685
V03: Zařízení staveniště	39 000
Celkem (bez DPH)	1 198 318
DPH	251 647
DPH 21 % ze základny: 1 198 318	251 647
Celkem (včetně DPH)	1 449 965

Vinařská - velkoplošná oprava chodníku - Nabídka

Poř.	Typ	Kód	Popis	MJ	Výměra	Jedn. Cena	Cena
Stavba							1 198 318
Objekt							1 198 318
Oddíl							162 333
S: Stavba			SO 01: Stavební objekt 01				
001: Zemní práce							
1	SP	113107141	Odstředění povrchu MA 8 tl 40 mm ručně	m2	547,920	50,00	27 396
2	SP	113106123	Rozebrání dlažeb ze zámkových dlaždic komunikací pro pěší ručně	m2	2,080	85,00	177
3	SP	113107231	Odstředění podkladu z betonu prostého tl 150 mm pl přes 200 m2	m2	550,000	135,00	74 250
4	SP	113204111	Vytrhání obrub záhonových	m	190,000	48,00	9 120
5	SP	113107221	Odstředění podkladu z kamenná drčeného tl 50 mm pl přes 200 m2	m2	550,000	40,00	22 000
6	SP	113201112	Vytrhání obrub silničních ležatých	m	163,000	55,00	8 965
7	SP	113154513	Frézování živичného krytu tl 50 mm pruh š do 0,25 m pl do 500 m2	m2	40,750	120,00	4 890
8	SP	122111101	Odkopávky a prokopávky v hornině třídy těžitelnosti I, skupiny 1 a 2 ručně	m3	11,875	875,00	10 391
27	SP	181111111	Plošná úprava terénu do 500 m2 zemina skupiny 1 až 4 nerovnosti přes 50 do 100 mm v rovině a svahu do 1:5	m2	47,500	35,00	1 663
28	SP	181311103	Rozproštění ornice tl vrstvy do 200 mm v rovině nebo ve svahu do 1:5 ručně	m2	47,500	45,00	2 138
29	SP	181411131	Založení parkového trávníku výševem pl do 1000 m2 v rovině a ve svahu do 1:5	m2	47,500	25,00	1 188
30	H	00572410	osivo směs travní parková	kg	0,950	165,00	157
Oddíl							606 375
005: Komunikace pozemní							
15	SP	564750011	Podklad z kamenná hrubého drčeného vel. 8-16 mm plochy přes 100 m2 tl 150 mm	m2	550,000	230,00	126 500
16	SP	564811111	Podklad ze štěrkodrté ŠD plochy přes 100 m2 tl 30 mm	m2	550,000	50,00	27 500
17	SP	596211113	Kladení zámkové dlažby komunikací pro pěší ručně tl 60 mm skupiny A pl přes 300 m2	m2	550,000	385,00	211 750
18	H	BET_K06C01	Dlažba zámková tvaru cihla/6 cm přírodní	m2	520,000	345,00	179 400
19	H	59245006	Dlažba zámková pro nevidomé tvaru cihla tl 60mm červená	m2	10,000	540,00	5 400
20	H	59248005	Slepecká přídlažba dlažba beton 250x250 mm tl. 60 mm hladká bez fazety červená	m2	10,000	540,00	5 400
21	H	59248005	Slepecká přídlažba dlažba beton 250x250 mm tl. 60 mm hladká bez fazety červená - bezpečnostní odstup podél zastávky	m2	10,000	540,00	5 400
22	SP	599432111	Vyplnění spár dlažby křemčitým pískem	m2	550,000	30,00	16 500
23	SP	573231112	Postřik živичný spojovací ze silniční emulze v množství 0,80 kg/m2	m2	40,750	20,00	815
24	SP	577144211	Asfaltový beton vrstva obrusná ACO 11 (ABS) tř. II tl 50 mm š do 3 m z nemodifikovaného asfaltu	m2	40,750	680,00	27 710
Oddíl							203 925
009: Ostatní konstrukce a práce, bourání							
9	SP	916331111	Osazení zahradního obrubníku betonového do lože z betonu bez boční opěry	m	190,000	315,00	59 850
10	H	59217001	obrubník zahradní betonový 1000x50x250mm	m	190,000	105,00	19 950
11	SP	918131212	Osazení silničního obrubníku betonového stojatého bez boční opěry do lože z betonu prostého	m	163,000	425,00	69 275
12	H	59217031	obrubník silniční betonový 1000x150x250mm	m	155,000	175,00	27 125
13	H	59217030	obrubník silniční betonový přechodový 1000x150x150-250mm	m	4,000	450,00	1 800
14	H	59217029	obrubník silniční betonový nájezdový 1000x150x150mm	m	4,000	165,00	660
25	SP	919112233	Řezání spár pro vytvoření komůrky š 20 mm hl 40 mm pro těsnící závluku v živичném krytu	m	163,000	95,00	15 485
26	SP	919121233	Těsnění spár závlukou za studena pro komůrky š 20 mm hl 40 mm bez těsnícího profilu	m	163,000	60,00	9 780
Oddíl							186 685
099: Přesun hmot a manipulace se suti							
31	SP	997221611	Nakládání suti na dopravní prostředky pro vodorovnou dopravu	t	386,043	65,00	25 093
32	SP	997221571	Vodorovná doprava vrbouraných hmot do 15 km	t	386,043	180,00	69 488
33	SP	997221861	Poplatek za uložení na recyklační skládce (skládkové) stavebního odpadu z prostého betonu	t	234,161	210,00	49 174
34	SP	997221873	Poplatek za uložení na recyklační skládce (skládkové) stavebního odpadu zeminy a kamení	t	93,500	225,00	21 038
35	SP	997221875	Poplatek za uložení na recyklační skládce (skládkové) stavebního odpadu asfaltového bez obsahu dehtu	t	58,382	375,00	21 893
Oddíl							39 000
V03: Zařízení staveniště							
36	ON	034002000	Zabezpečení staveniště	kpl	1,000	14 000,00	14 000
37	ON	034303000	Dopravní značení na staveništi	kpl	1,000	25 000,00	25 000



řešené území

VINAŘSKÁ

VINAŘSKÁ

VINAŘSKÁ

BOŽTĚŠICKÁ

BARÁČNICKÁ

BARÁČNICKÁ

BARÁČNICKÁ

BARÁČNICKÁ

BARÁČNICKÁ

ZA VOZOVNOU

13687.60

13688.70

13689.80

13690.90